

**QNB FİNANS PORTFÖY
BİRİNCİ HİSSE SENEDİ FONU (HİSSE SENEDİ YOĞUN FON)**

**1 OCAK- 31 ARALIK 2021 DÖNEMİNE AİT
PERFORMANS SUNUŞ RAPORU VE
YATIRIM PERFORMANSI KONUSUNDA KAMUYA
AÇIKLANAN BİLGİLERE İLİŞKİN RAPOR**



**QNB FİNANS PORTFÖY
BİRİNCİ HİSSE SENEDİ FONU (HİSSE SENEDİ YOĞUN FON)**

**YATIRIM PERFORMANSI KONUSUNDA
KAMUYA AÇIKLANAN BİLGİLERE İLİŞKİN RAPOR**

QNB Finans Portföy Birinci Hisse Senedi Fonu (Hisse Senedi Yoğun Fon)' un ("Fon") 1 Ocak - 31 Aralık 2021 dönemine ait ekteki performans sunuş raporunu Sermaye Piyasası Kurulu'nun VII - 128.5 sayılı Bireysel Portföylerin ve Kolektif Yatırım Kuruluşlarının Performans Sunumuna, Performansa Dayalı Ücretlendirilmesine ve Kolektif Yatırım Kuruluşlarını Notlandırma ve Sıralama Faaliyetlerine İlişkin Esaslar Hakkında Tebliğ'inde ("Tebliğ") yer alan performans sunuş standartlarına ilişkin düzenlemeleri çerçevesinde incelemiş bulunuyoruz.

İncelememiz sadece yukarıda belirtilen döneme ait performans sunuşunu kapsamaktadır. Bunun dışında kalan dönemler için inceleme yapılmamış ve görüş oluşturulmamıştır.

Görüşümüze göre 1 Ocak- 31 Aralık 2021 dönemine ait performans sunuş raporu Fon'un performansını Tebliğ'de belirtilen performans sunuş standartlarına ilişkin düzenlemelere uygun olarak doğru bir biçimde yansıtmaktadır.

Diğer Husus

Fon'un 31 Aralık 2021 tarihi itibarıyla kamuya açıklanmak üzere ayrıca hazırlanacak yıllık finansal tabloları üzerindeki bağımsız denetim çalışmalarımız henüz tamamlanmamış olup; söz konusu finansal tablolara ilişkin bağımsız denetim çalışmalarımızın tamamlanmasını müteakiben finansal tablolara ilişkin bağımsız denetçi raporumuz ayrıca tanzim edilecektir.

PwC Bağımsız Denetim ve
Serbest Muhasebeci Mali Müşavirlik A.Ş.




Talar Gül, SMMM
Sorumlu Denetçi

İstanbul, 28 Ocak 2022

A. TANITICI BİLGİLER

PORTFÖYE BAKIŞ
Halka Arz Tarihi : 30/10/2000

YATIRIM VE YÖNETİME İLİŞKİN BİLGİLER

31/12/2021 tarihi itibarıyla	
Fon Toplam Değeri (*)	248.766.407
Birim Pay Değeri (TRL)	1,091815
Yatırımcı Sayısı	1.475
Tedavül Oranı (%)	19,83%

Portföy Dağılımı	
Ortaklık Payları	93,52%
- Bankacılık	19,75%
- Demir, Çelik Temel	14,19%
- Holding	11,83%
- Hava Yolları Ve Hizmetleri	9,36%
- Elektrik	6,76%
- Otomotiv	5,66%
- Aracı Kurum	5,08%
- Teknoloji	4,78%
- Perakende	4,58%
- Cam	3,71%
- Dayanıklı Tüketim	3,45%
- Sağlık	2,38%
- Biracılık Ve Meşrubat	1,99%
- Kimyasal Ürün	0,00%
Ters Repo	3,96%
Teminat	2,14%
Takasbank Para Piyasası İşlemleri	0,37%
Toplam	100,00%

Fon'un Yatırım Amacı	Portföy Yöneticileri
Portföyüne uzun vadeli hisse senedi dahil etmek isteyen yatırımcılara Finans Portföy uzmanlığıyla yatırım yapma olanağı sunar. Fon, yatırım stratejisi ile uyumlu oranda kısa vadeli dalgalanmaları ön planda tutmaksızın hisse senedi yatırımı yaparak, uzun vadeli BIST Tüm endeksinin getirisinden yüksek katmadeğer yaratmayı amaçlar. Fon hedefi doğrultusunda, Fon yöneticisi, hedef piyasa değerinin altında işlem gören ve büyüme potansiyeli olan şirketlere yatırım yapar. 18/09/2017 tarihi itibarıyla İkinci Hisse Fonu, Birinci Hisse Fonu bünyesinde birleşmiştir.	Ziya Çakmak Bahar Çakan Sinan Ede Safa Kızıl Eyyüp Par
En Az Alınabilir Pay Adedi : 1 Adet	

Yatırım Stratejisi
Ortaklık paylarının yatırım sürecinde, yerel ve global makro ekonomik koşullar ışığında ekonomik, finansal ve piyasa koşullarının analizi yapılarak fon varlık dağılımına karar verilir. Yatırım kararı, araştırma departmanının katkısıyla, günlük piyasa hareketlerinden bağımsız, temel analizlere dayandırılarak oluşturulur. Şirket ziyaretleri, finansal inceleme ve değerlendirme sistemlerinden elde edilen veriler analiz edilerek portföye alınacak paylar tespit edilir. Fon, pay piyasasının temel göstergesi olan BIST Tüm Endeksinin üzerinde getiri sağlamayı hedeflerken sermaye kazancının yanında temettü getirisi de hedeflenir. Fon yönetiminde yatırım yapılacak sermaye piyasası araçlarının seçiminde, iç ve dış kaynaklardan faydalanılarak yapılan analiz ve değerlemeler sonucunda orta ve uzun vadede değer yaratacağı, hedef piyasa değerinin altında işlem gördüğü öngörülen yurtiçi ortaklık payları tercih edilmektedir.
Yatırım Riskleri

Fonun Performans dönemi içindeki risk değeri 6'dır.- Belirtilen risk değeri Fon'un geçmiş performansına göre belirlenmiştir ve Fon'un gelecekteki risk profiline ilişkin güvenilir bir gösterge olmayabilir. Risk değeri zaman içinde değişebilir. En düşük risk değeri dahi, bu Fon'a yapılan yatırımın hiçbir risk taşımadığı anlamına gelmez. Fonun maruz kalabileceği riskler şunlardır:

- 1) Piyasa Riski: Piyasa riski ile borçlanmayı temsil eden finansal araçların, ortaklık paylarının, diğer menkul kıymetlerin, döviz ve dövizde endekli finansal araçlara dayalı türev sözleşmelere ilişkin taşınan pozisyonların değerinde, faiz oranları, ortaklık payı fiyatları ve döviz kurlarındaki dalgalanmalar nedeniyle meydana gelebilecek zarar riski ifade edilmektedir. Söz konusu risklerin detaylarına aşağıda yer verilmektedir:
 - a- Faiz Oranı Riski: Fon portföyüne faize dayalı varlıkların (borçlanma aracı, ters repo vb) dahil edilmesi halinde, söz konusu varlıkların değerinde piyasalarda yaşanabilecek faiz oranları değişimleri nedeniyle oluşan riski ifade eder.
 - b- Kur Riski: Fon portföyüne yabancı para cinsinden varlıkların dahil edilmesi halinde, döviz kurlarında meydana gelebilecek değişiklikler nedeniyle Fon'un maruz kalacağı zarar olasılığını ifade etmektedir.
 - c- Ortaklık Payı Fiyat Riski: Fon portföyüne ortaklık payı dahil edilmesi halinde, Fon portföyünde bulunan ortaklık paylarının fiyatlarında meydana gelebilecek değişiklikler nedeniyle portföyün maruz kalacağı zarar olasılığını ifade etmektedir.
- 2) Karşı Taraf Riski: Karşı tarafın sözleşmeden kaynaklanan yükümlülüklerini yerine getirmemesi ve/veya yerine getirememesi veya takas işlemlerinde ortaya çıkan aksaklıklar sonucunda ödemenin yapılamaması riskini ifade etmektedir.
- 3) Likidite Riski: Fon portföyünde bulunan finansal varlıkların istenildiği anda piyasa fiyatından nakde dönüştürülemediği halinde ortaya çıkan zarar olasılığıdır.
- 4) Kaldıraç Yaratılan İşlem Riski: Fon portföyüne türev araç (vadeli işlem ve opsiyon sözleşmeleri), saklı türev araç, swap sözleşmesi, varant, sertifika dahil edilmesi, ileri valörlü tahvil/bono ve altın alım işlemlerinde ve diğer herhangi bir yöntemle kaldıraç yaratan benzeri işlemlerde bulunulması halinde, başlangıç yatırımı ile başlangıç yatırımının üzerinde pozisyon alınması sebebi ile fonun başlangıç yatırımından daha yüksek zarar kaydedebilme olasılığı kaldıraç riskini ifade eder.
- 5) Operasyonel Risk: Operasyonel risk, fonun operasyonel süreçlerindeki aksamalar sonucunda zarar oluşması olasılığını ifade eder. Operasyonel riskin kaynakları arasında kullanılan sistemlerin yetersizliği, başarısız yönetim, personelin hatalı ya da hileli işlemleri gibi kurum içi etkenlerin yanı sıra doğal afetler, rekabet koşulları, politik rejim değişikliği gibi kurum dışı etkenler de olabilir.
- 6) Yoğunlaşma Riski: Belli bir varlığa ve/veya vadeye yoğun yatırım yapılması sonucu fonun bu varlığın ve vadenin içerdiği risklere maruz kalmasıdır.
- 7) Korelasyon Riski: Farklı finansal varlıkların piyasa koşulları altında belirli bir zaman dilimi içerisinde aynı anda değer kazanması ya da kaybetmesine paralel olarak, en az iki farklı finansal varlığın birbirleri ile olan pozitif veya negatif yönlü ilişkileri nedeniyle doğabilecek zarar ihtimalini ifade eder.
- 8) Yasal Risk: Fonun halka arz edildiği dönemden sonra mevzuatta ve düzenleyici otoritelerin düzenlemelerinde meydana gelebilecek değişikliklerden olumsuz etkilenmesi riskidir.

(*) 1 Ocak 2022 ve 2 Ocak 2022 tarihlerinin tatil günü olması sebebi ile 31 Aralık 2021 sonu ile hazırlanan performans raporlarında 3 Ocak 2022 tarihinde geçerli olan 31 Aralık 2021 tarihi ile oluşturulan Fon Portföy Değeri ve Net Varlık Değeri tablolarındaki değerler kullanılmıştır.

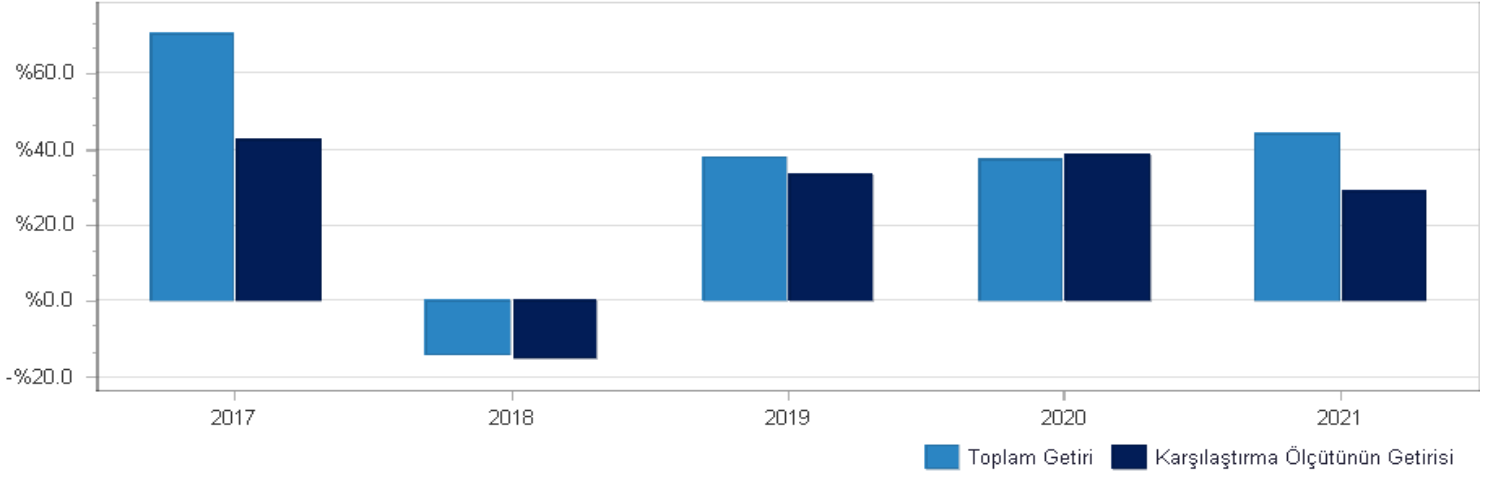
B. PERFORMANS BİLGİSİ

PERFORMANS BİLGİSİ							
YILLAR	Toplam Getiri (%)	Karşılaştırma Ölçütünün Getirisi (%)	Enflasyon Oranı (%) (TÜFE) (*)	Portföyün Zaman İçinde Standart Sapması (%) (**)	Karşılaştırma Ölçütünün Standart Sapması (%) (**)	Bilgi Rasyosu	Sunuma Dahil Dönem Sonu Portföyün Toplam Değeri / Net Aktif Değeri
2017	70,504%	42,811%	11,920%	0,951%	0,8599%	0,1890	20.643.115,00
2018	-14,189%	-14,933%	20,302%	1,269%	1,2011%	0,0127	12.404.293,64
2019	37,824%	33,306%	11,836%	1,180%	1,1246%	0,0581	29.666.370,66
2020	37,439%	38,469%	14,599%	1,547%	1,5116%	-0,0069	45.926.208,69
2021	43,983%	28,989%	36,081%	1,494%	1,4684%	0,1222	248.766.406,95

(*) Enflasyon oranı TÜİK tarafından açıklanan 12 aylık TÜFE'nin dönemsel oranıdır.

(**) Portföyün ve karşılaştırma ölçütünün standart sapması dönemdeki günlük getiriler üzerinden hesaplanmıştır.

PERFORMANS GRAFİĞİ



GEÇMİŞ GETİRİLER GELECEK DÖNEM PERFORMANSI İÇİN BİR GÖSTERGE SAYILMAZ.

C. DİPNOTLAR

1) QNB Finans Portföy Yönetimi A.Ş., Sermaye Piyasası Kanunu ve ilgili mevzuat hükümlerine uygun olarak müşterilerle portföy yöneticiliği sözleşmeleri yaparak sermaye piyasası araçlarından oluşan portföy yöneticiliği faaliyetlerinde bulunmak amacıyla, 8 Eylül 2000 tarihinde kurulmuştur. 06.12.2012'de yürürlüğe giren yeni Sermaye Piyasası Kanunu uyarınca 17 Nisan 2015 tarihinde Sermaye Piyasası Kurulu'na portföy yöneticiliği ve yatırım danışmanlığı faaliyetlerinde bulunması uygun görülmüş ve PYS/PY.14-YD.8/325 sayılı Faaliyet Yetki Belgesi verilmiştir. Şirketimiz, ana faaliyet konusu fonların kurulması ve yönetimi olan bir anonim ortaklık haline gelmiştir. Aynı zamanda kurumsal ve bireysel müşterilere portföy yönetim sözleşmesi çerçevesinde vekil sıfatı ile portföy yönetimi hizmeti vermektedir.

2) Fon Portföyünün yatırım amacı, yatırımını riskleri ve stratejisi "Tanıtıcı Bilgiler" bölümünde belirtilmiştir.

3) Fon 01/01/2021 - 31/12/2021 döneminde net %43.98 oranında getiri sağlarken, karşılaştırma ölçütünün getirisini aynı dönemde %28.99 olmuştur. Sonuç olarak Fon'un nispi getirisi %14.99 olarak gerçekleşmiştir.

Toplam Getiri : Fonun ilgili dönemdeki birim pay değerindeki yüzdesel getiriyi ifade etmektedir.

Karşılaştırma Ölçütünün Getirisi : Fonun karşılaştırma ölçütünün ilgili dönem içerisinde belirtilen varlık dağılımları ile ağırlıklıdırarak hesaplanmış olan yüzdesel getirisini ifade etmektedir.

Nispi Getiri : Performans sonu dönemi itibarıyla hesaplanan portföy getiri oranı ile karşılaştırma ölçütünün getiri oranı arasındaki farkı ifade etmektedir.

4) Yönetim ücretleri, vergi, saklama ücretleri ve diğer faaliyet giderlerinin günlük brüt portföy değerine oranının ağırlıklı ortalaması aşağıdaki gibidir.

01/01/2021 - 31/12/2021 döneminde :	Portföy Değerine Oranı (%)	TL Tutar
Fon Yönetim Ücreti	0,007449%	2.331.857,28
Denetim Ücreti Giderleri	0,000038%	11.873,56
Saklama Ücreti Giderleri	0,000473%	147.960,18
Araçlık Komisyonu Giderleri	0,001105%	345.881,15
Kurul Kayıt Ücreti	0,000073%	22.941,84
Diğer Faaliyet Giderleri	0,000066%	20.554,76
Toplam Faaliyet Giderleri	2.881.068,77	
Ortalama Fon Portföy Değeri	85.769.370,45	
Toplam Faaliyet Giderleri / Ortalama Fon Portföy Değeri	3,359088%	

5) Performans sunum döneminde Fon'a ilişkin yatırım stratejisi değişikliği yapılmamıştır.

SPK Bülteninde yer alan "Fon izahnamesinde belirlenen karşılaştırma ölçütü/şik değerinin unsurları arasında pay endeksi yer alan fonlar tarafından karşılaştırma ölçütü/şik değer getirisinin hesaplanmasında "pay fiyat endeksleri" değil, "pay getiri endeksleri" kullanılır. Bu kapsamda, 01.01-30.06.2018 dönemine ilişkin olarak yapılacak performans sunularından başlamak ve takip eden sunum dönemlerinde de uygulanmak üzere performans sunum raporları "pay getiri endeksleri" esas alınarak hazırlanır." ifadesinden ötürü tüm karşılaştırma ölçütü hesaplamalarında 2018 getirileri fiyat endeksleri yerine getiri endeksleri kullanılarak hesaplanmıştır.

Kıstas Dönemi	Kıstas Bilgisi
05/10/2015-31/12/2017	%10 BIST-KYD Repo (Brüt) + %90 BIST TUM
01/01/2018-03/01/2021	%10 BIST-KYD Repo (Brüt) + %90 BIST TUM GETİRLİ
04/01/2021-...	%10 BIST-KYD Repo (Brüt) + %90 BIST 100 GETİRLİ

6) Gelir Vergisi Kanunu'nun geçici 67. maddesi uyarınca Sermaye Piyasası Kanununa göre kurulan menkul kıymetler yatırım fonlarından hisse senedi yoğun fon niteliğine sahip fonların katılma belgelerinin ilgili olduğu fona idadesinde %0 oranında gelir vergisi tevkifatı uygulanır.

7) Aşırı gelişme ve tedariği konularının gündemde olduğu bir yıl başı sonrasında özellikle küresel tedarikteki iş birlikleri sayesinde aşılama kazanılan ivme neticesinde pandemi ile mücadelede önemli bir faza girilmiştir. Her ne kadar Gelişmekte Olan Ülkeler (GÖÜ) içerisinde aşılama hızı ve vaka sayıları bakımından arzu edilen ivme ilk başta yakalanamamış olsa da aşırı tedarihteki sıkıntılardan üstesinden gelinmesini ardından Gelişmiş Ülkeler (GÜ) performansına yakınsamaya başlanmıştır. Böylelikle, 2020 yılındaki düşük baz etkisine sahip küresel ekonomik aktiviteler, 2021 yılı için oldukça güçlü pozitif tepki vereceği beklentilerinin perçinleşmiştir. Her ne kadar Omicron varyantı görece daha düşük ölüm oranına sahip olsa da 2022 için risk olarak kalmaya devam edeceği söylenebilmektedir. Bu sebepten OECD 2021 küresel büyüme tahmininde revizyona giderek %5.7 seviyesinden %5.6 seviyesine çekmiştir. Kuruluş, ABD büyüme beklentisini 2021 için %5.6 olarak açıklamıştır. Çin ekonomisi için ise 2021'de %8.1 büyüme öngörüsünü paylaşılan kuruluş, Euro Bölgesi için görece daha düşük bir büyüme beklentisi paylaşarak %5.2 seviyesinde bir tahminde bulunmuştur. Türkiye için ise, güçlü gelen çeyreklik büyüme göstergeleri sonrasında 2021 büyüme beklentisini %8.4 seviyesinden %9'a yükseltirken, 2022 ve 2023 yılları için sırasıyla %3.3 ve %3.9 olarak açıklamıştır. Bu sayede, küresel ekonomik faaliyetlerin tekrardan pandemi öncesi seviyelere doğru normalleşme adına güçlü bir yılı geride bıraktığı gözlemlenmiştir. Fakat, normalin üzerinde bir hız ile toparlanan ticari aktivitelerdeki büyüme, beraberinde birden çok sağlıksız makro sonuçlara da sebep olmuştur. 2020 yılında uygulanan kısıtlamalar sebebiyle etrelenen talep, 2021 yıl genelinde etkisini küresel ticari faaliyetlerde net bir şekilde göstermiştir. Arzın yetersiz kaldığı, lojistik sıkıntısı nedeniyle tedarik zincirinde görülen zayıflık ve artan emtia fiyatları sonucunda küresel ticarete kaçınılmaz bir talep ve aynı zamanda maliyet enflasyonu görülmüştür. Tüm bu gelişmelerin yanında merkez bankalarının pandemi kaynaklı durgunluğa karşı yürütmekte oldukları gevşek para politikalarının sonucunda oluşan bol likidite ortamı, tarihi yüksek enflasyon seviyelerine katkıda bulunmuştur. ABD TÜFE enflasyonunun Haziran 2021'deki yıllık %5.4 olan ve pandemiden beri görülen en yüksek seviyeye çıkmasının ardından Kasım 2021'de %6.8 seviyesine yükselerek geçiciliği sorgulanır olmuştur. Benzer şekilde Euro Bölgesi Kasım 2021 TÜFE enflasyonu da en yüksek seviye olan %4.9 düzeyinde gerçekleşmiştir. Enflasyonun beklendiği kadar geçici olmayacağından anlaşılmasından sonra hem GÜ hem de GÖÜ'nü merkez bankaları para politikalarında pandemiden başından beri ilk defa faiz artırımını ile sıkılaştırmaya giderek ısınan küresel ekonomiyi bir miktar soğutma yoluna gitmeye başlamışlardır. ABD merkez bankası FED aylık USD 120 milyar tahvil alımlarında ilk kez Kasım ayında USD 15 milyar azaltma gitmesinin ardından gelmeye devam eden güçlü ekonomik göstergeler ve Başkan Powell tarafından geçici olmadığı belirtilen yükselmeye devam eden enflasyon göstergeleri sonrasında banka Aralık toplantısında USD 30 milyar azaltma yükseltmiştir. Faizleri ise %0-0.25 aralığında sabit bırakmasına rağmen 2022 yılında olası 3 faiz artırım beklentilerinin gücüne başladığı görülmektedir. Enflasyonun yanında hem merkez bankaları tarafından gevşek para politikalarının terk edilmesine başlanması hem de özellikle Çin kaynaklı ekonomik aktivitelerdeki normalleşmenin olası bir stagflasyon riskini ortaya koymuştur. Konut sektöründe görülen kırılmalardan kaçınmaya çalışılmaktadır. Türkiye'de 2020 Kasım Para Politikası Kurulu (PPK) toplantısında Naci Ağbal ile başlayan faiz artırım süreci Mart ayındaki TCMB Başkan değişikliği sonrasında Ağbal dönemindeki faiz artırımlarına ara verildiği gözlemlenmiştir. Kavgöçülü döneminin ilk faiz değişikliği kararı Eylül ayı PPK toplantısında verilmiş ve 100 baz puanı indirimi ile politika faizi %18 seviyesine çekilmiştir. Yılın geri kalan PPK toplantılarında toplamda 400 baz puanı indirime daha gidilecek politika faizi %14 seviyesine inmiştir. TCMB Eylül ayından itibaren toplamda 500 baz puanı indirimi gerekçesi olarak anızı unsurların ayrıştırılması sonrasında çekirdek enflasyon tarafından enflasyonun geçiciliğinden kaynaklı faiz indirimi alanından bahsedilmiştir. Kasım 2020'de baz etkisinden dolayı yıllık %14.0 seviyesine yükselmesinin ardından 2021 yıl boyunca yükseliş patikasına giren TÜFE enflasyonu özellikle yılın ikinci yarısında aylık %2 seviyelere yakınsamaya başlamıştır. Eylül ayındaki sürpriz faiz indirimi kararı sonrasında devam eden faiz indirimi sürecini takip eden Türk Lirası'ndaki değer kaybı neticesindeki fiyat artışları ve öne çekilen talep unsurları sonrasında aylık enflasyonun Ekim ve Kasım aylarında sırasıyla %2.4 ve %3.5 seviyelerine yükseldiği görülmüştür. İlgili dönemde Türk Lirası'nda görülen olağan dışı hareketler neticesinde Reel Etkif Döviz Kuru Kasım ayında tüm zamanların en düşük seviyesi olan 54.33 seviyesine gerilemiştir. Hazine ve Maliye Bakanlığı'ndaki değişiklik sonrasında yeni Bakan Nebati döneminde tartışılan ihracat ve cari fazla odaklı Türkiye Ekonomik Modeli (TEM) ve USDTRY kurundaki artıştan korunmayı ve faydalanmayı odaklayan Kur Korumalı Mevduat Hesabı gibi adımlar neticesinde bir yandan Türk Lirası'nın ihracatı desteklemek adına rekabetçiliği benimsenmiş diğer yandan dışı hareketler sonucunda oluşan köpük alınarak, döviz talebinin tersine döndürülmesi amaçlanmıştır. Cari denge tarafında ise, vaka sayılarındaki düşüşe rağmen yaz turizminde istenilen sezonun geçirilememesinden kaynaklı döviz girişlerinin sınırlı olmasına sebep olmuştur. Yılın geri kalanında ise TEM altında atılan adımların etkisiyle ithalatın azalması, ihracatın ithalata karşılama oranının yükselmesi, turizm gelirleri ve altın ithalatındaki gerileme ile birlikte aylık cari denge açığına fazlaya evrilmiştir. Böylelikle Ekim ayında USD 3.2 milyar fazla veren cari denge sonrasında 12-aylık cari denge USD 15.4 milyar açığa gerilemiştir. Böylelikle hem para hem de maliye politikası tarafında büyüme destekleyici adımlar neticesinde 2021 yılı için çift haneli büyüme beklentisi oluşmuştur. USDTRY kuru 7.43 seviyesinden başladığı yılı yaklaşık %80 yükseliş ile 13.40 seviyesine yakın seviyeden bitirmiştir. Bu sayede, Türk Lirası GÖÜ ile karşılaştırılınca ABD Doları'na karşı en çok değer kaybeden GÖÜ para birimi olmuştur. Buna paralel olarak 2 ve 10-yıllık Türkiye Hazine tahvil getirileri yıla sırasıyla %15.0 ve %13.0 başlamış ve yılı sırasıyla yaklaşık %22.7 ve %24.3 seviyelerinden kapatmıştır. Türk hisse senetleri tarafında ise BIST-100 Endeksi yıla 1,482 seviyesinden başlayıp Türk Lirası bazında yaklaşık %25 yükseliş ile 1,858 seviyesinden yılı tamamlamıştır. Özellikle yılın sonlarındaki Türk Lirası'nda yaşanan değer kayıplarına paralel olarak yabancı para geliri ve/veya varlığı olan şirketlerin hisse performansları endeksinde üzerinde olmuştur.