

# **QNB Finans Portföy Borçlanma Araçları Fonu**

**1 Ocak – 31 Aralık 2020 Dönemine Ait  
Performans Sunum Raporu ve Yatırım  
Performansı Konusunda Kamuya Açıklanan  
Bilgilere İlişkin Rapor**



**Building a better  
working world**

Güney Bağımsız Denetim ve SMMM A. Ş.  
Maslak Mah. Eski Büyükdere Cad.  
Orjin Maslak İş Merkezi No: 27 K: 2-3-4  
34485 Sarıyer/İstanbul TÜRKİYE

Tel: +90 212 315 3000  
Fax: +90 212 230 8291  
ey.com  
Ticaret Sicil No : 479920  
Mersis No: 0-4350-3032-6000017

## **QNB Finans Portföy Borçlanma Araçları Fonu'nun Yatırım Performansı Konusunda Kamuya Açıklanan Bilgilere İlişkin Rapor**

QNB Finans Portföy Borçlanma Araçları Fonu'nun (Fon) 1 Ocak -31 Aralık 2020 hesap dönemine ait ekteki performans sunuş raporlarını Sermaye Piyasası Kurulu'nun VII-128.5 sayılı Bireysel Portföylerin ve Kolektif Yatırım Kuruluşlarının Performans Sunumuna, Performansa Dayalı Ücretlendirilmesine ve Kolektif Yatırım Kuruluşlarını Notlandırma ve Sıralama Faaliyetlerine İlişkin Esaslar Hakkında Tebliğ'inde ("Tebliğ") yer alan performans sunuş standartlarına ilişkin düzenlemeleri çerçevesinde incelemiş bulunuyoruz.

İncelememiz sırasında yukarıda belirtilen döneme ait performans sunuşunu kapsamaktadır. Bunun dışında kalan dönemler için inceleme yapılmamış ve görüş oluşturulmamıştır.

Görüşümüze göre 1 Ocak-31 Aralık 2020 hesap dönemine ait performans sunuş raporu QNB Finans Portföy Borçlanma Araçları Fonu'nun performansını ilgili Tebliğ'in performans sunuş standartlarına ilişkin düzenlenmelerine uygun olarak doğru bir biçimde yansıtmaktadır

### **Diğer Husus**

Fon'un 31 Aralık 2020 tarihi itibarıyla kamuya açıklamak üzere ayrıca hazırlanacak finansal tabloları üzerindeki bağımsız denetim çalışmalarımız henüz tamamlanmamış olup; söz konusu finansal tablolara ilişkin bağımsız denetim çalışmalarımız tamamlanmasına müteakiben bağımsız denetim raporumuz ayrıca tanzim edilecektir.

Güney Bağımsız Denetim ve Serbest Muhasebeci Mali Müşavirlik Anonim Şirketi  
A member firm of Ernst & Young Global Limited

  
Fatih Polat SMMM  
Sorumlu Denetçi

28 Ocak 2021  
İstanbul, Türkiye

## A. TANITICI BİLGİLER

PORTFÖYE BAKIŞ  
Halka Arz Tarihi : 18/12/1989

## YATIRIM VE YÖNETİME İLİŞKİN BİLGİLER

31/12/2020 tarihi itibarıyla	
Fon Toplam Değeri	27.211.662
Birim Pay Değeri (TRL)	177.317795
Yatırımcı Sayısı	10,234

Portföy Dağılımı	
Borçlanma Araçları	95.73%
- Devlet Tahvili / Hazine Bonosu	65.60%
- Özel Sektör Borçlanma Araçları	25.41%
- Finansman Bonosu	4.72%
Ters Repo	3.67%
Takasbank Para Piyasası İşlemleri	0.59%
Toplam	100.00%

Fon'un Yatırım Amacı	Portföy Yöneticileri
Birikimlerini orta ve uzun vadeli sabit getirili menkul kıymetlerde değerlendirmek ve / veya faiz dalgalanmalarından faydalanarak yatırımlarında ilave getiri sağlamayı amaçlayan yatırımcılara yatırım yapma olanağı sunar.	Ziya Çakmak
	Bahar Çakan
	Hayri Batur
En Az Alınabilir Pay Adedi : 1 Adet	Sinan Ede
Yatırım Stratejisi	
Fon toplam değerinin en az %80'i devamlı olarak yerli ve yabancı kamu ve özel sektör borçlanma araçlarına yatırılacaktır. Ancak, fon portföyüne fon toplam değerinin en fazla %20'si oranında yabancı para ve sermaye piyasası araçları dahil edilebilir.	
Yatırım Riskleri	
- Fonun Performans dönemi içindeki risk değeri 4'tür. - Belirtilen risk değeri Fon'un geçmiş performansına göre belirlenmiştir ve Fon'un gelecekteki risk profiline ilişkin güvenilir bir gösterge olmayabilir. Risk değeri zaman içinde değişebilir. En düşük risk değeri dahi, bu Fon'a yapılan yatırımın hiçbir risk taşımadığı anlamına gelmez.	

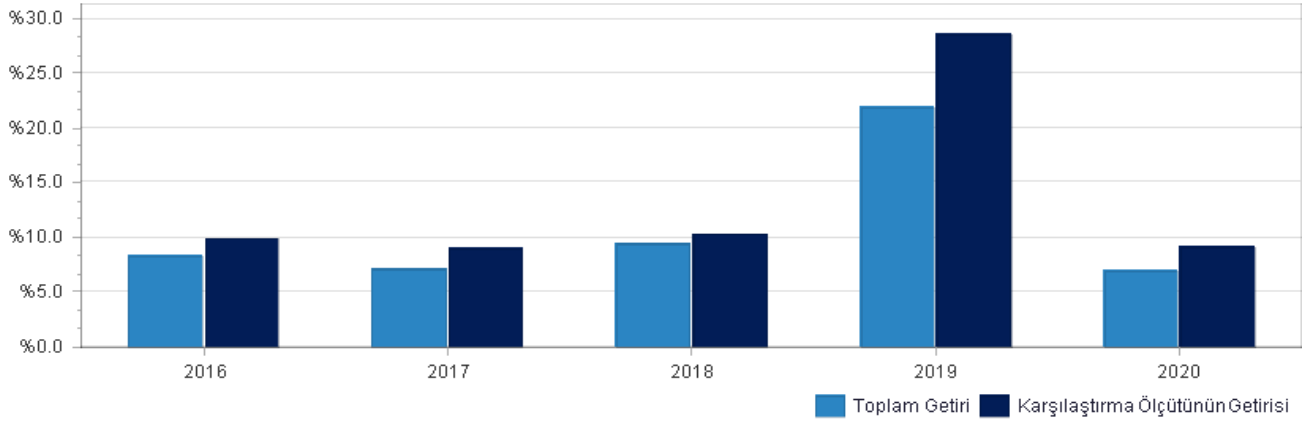
## B. PERFORMANS BİLGİSİ

PERFORMANS BİLGİSİ							
YILLAR	Toplam Getiri (%)	Karşılaştırma Ölçütünün Getirisi (%)	Enflasyon Oranı (%) (TÜFE) (*)	Portföyün Zaman İçinde Standart Sapması (%) (**)	Karşılaştırma Ölçütünün Standart Sapması (%) (**)	Bilgi Rasyosu	Sunuma Dahil Dönem Sonu Portföyün Toplam Değeri / Net Aktif Değeri
2016	8.263%	9.879%	8.533%	0.162%	0.1365%	-0.0827	20,436,995.61
2017	7.092%	8.978%	11.920%	0.122%	0.1113%	-0.0969	19,434,330.04
2018	9.369%	10.238%	20.302%	0.291%	0.3216%	-0.0184	18,839,244.62
2019	21.861%	28.545%	11.836%	0.340%	0.3516%	-0.1914	90,134,544.36
2020	6.894%	9.157%	14.599%	0.315%	0.3041%	-0.1375	27,211,662.10

(\*) Enflasyon oranı TÜİK tarafından açıklanan 12 aylık TÜFE'nin dönemsel oranıdır.

(\*\*) Portföyün ve karşılaştırma ölçütünün standart sapması dönemindeki günlük getiriler üzerinden hesaplanmıştır.

### PERFORMANS GRAFİĞİ



GEÇMİŞ GETİRİLER GELECEK DÖNEM PERFORMANSI İÇİN BİR GÖSTERGE SAYILMAZ.

## C. DİPNOTLAR

1) QNB Finans Portföy Yönetimi A.Ş., Sermaye Piyasası Kanunu ve ilgili mevzuat hükümlerine uygun olarak müşterilerle portföy yöneticiliği sözleşmeleri yaparak sermaye piyasası araçlarından oluşan portföy yöneticiliği faaliyetlerinde bulunmak amacıyla, 8 Eylül 2000 tarihinde kurulmuştur. 06.12.2012'de yürürlüğe giren yeni Sermaye Piyasası Kanunu uyarınca 17 Nisan 2015 tarihinde Sermaye Piyasası Kurulu'na portföy yöneticiliği ve yatırım danışmanlığı faaliyetlerinde bulunması uygun görülmüş ve PYS/PY.14-YD.8/325 sayılı Faaliyet Yetki Belgesi verilmiştir. Şirketimiz, ana faaliyet konusu fonların kurulması ve yönetimi olan bir anonim ortaklık haline gelmiştir. Aynı zamanda kurumsal ve bireysel müşterilere portföy yönetim sözleşmesi çerçevesinde vekil sıfatı ile portföy yönetimi hizmeti vermektedir.

2) Fon Portföyü'nün yatırım amacı, yatırımcı riskleri ve stratejisi "Tanıtıcı Bilgiler" bölümünde belirtilmiştir.

3) Fon 02/01/2020 - 31/12/2020 döneminde net %6.89 oranında getiri sağlarken, karşılaştırma ölçütünün getirisi aynı dönemde %9.16 olmuştur. Sonuç olarak Fon'un nispi getirisi %-2.26 olarak gerçekleşmiştir.

Toplam Getiri : Fonun ilgili dönemdeki birim pay değerindeki yüzdesel getiriyi ifade etmektedir.

Karşılaştırma Ölçütünün Getirisi : Fonun karşılaştırma ölçütünün ilgili dönem içerisinde belirtilen varlık dağılımları ile ağırlıklandırılarak hesaplanmış olan yüzdesel getirisini ifade etmektedir.

Nispi Getiri : Performans sonu dönemi itibariyle hesaplanan portföy getiri oranı ile karşılaştırma ölçütünün getiri oranı arasındaki farkı ifade etmektedir.

4) Yönetim ücretleri, vergi, saklama ücretleri ve diğer faaliyet giderlerinin günlük brüt portföy değerine oranının ağırlıklı ortalaması aşağıdaki gibidir.

02/01/2020 - 31/12/2020 döneminde :	Portföy Değerine Oranı (%)	TL Tutar
Fon Yönetim Ücreti	0.004900%	1,076,915.00
Denetim Ücreti Giderleri	0.000020%	4,365.00
Saklama Ücreti Giderleri	0.000250%	54,992.00
Aracılık Komisyonu Giderleri	0.000091%	20,094.00
Kurul Kayıt Ücreti	0.000047%	10,284.00
Diğer Faaliyet Giderleri	0.000073%	16,133.00
Toplam Faaliyet Giderleri	1,182,783.00	
Ortalama Fon Portföy Değeri	60,045,921.76	
Toplam Faaliyet Giderleri / Ortalama Fon Portföy Değeri	1.969797%	

5) Performans sunum döneminde Fon'a ilişkin yatırım stratejisi değişikliği yapılmamıştır.

Fonun Karşılaştırma ölçütü yatırım stratejisine uygun olarak belirlenmektedir.

Kıstas Dönemi	Kıstas Bilgisi
26/10/2015-01/01/2019	%5 BIST-KYD ÖSBA Değişken + %15 BIST-KYD Repo (Brüt) + %30 FBISTI Endeksi + %50 BIST-KYD DİBS 365 Gün
02/01/2019-...	%5 BIST-KYD ÖSBA Değişken + %15 BIST-KYD Repo (Brüt) + %30 BIST-KYD DİBS 365 Gün + %50 BIST-KYD DİBS Tüm

6) Gelir Vergisi Kanunu'nun geçici 67. maddesi uyarınca Sermaye Piyasası Kanununa göre kurulan menkul kıymetler yatırım fonlarının katılma paylarının ilgili olduğu fona iadesi %10 oranında gelir vergisi tevfiğine tabidir.

7) 2020 yılında dünya genelinde koronavirüs salgını sebebiyle 81 milyon kişiyi aşan vaka yaşandı, hayatını kaybeden kişi sayısı da 1,7 milyon kişinin üzerine çıktı. Salgının seyrine bağlı olarak özellikle 2020'nin ilk çeyreğinde finansal piyasalarda oynaklık hızla artmış, hisse senedi piyasalarında tarihsel düşüşler gözlenmiştir. Riskli varlık fiyatları keskin düşerken, sermaye akımları gelişmekte olan ülkelere aleyhine bozulmuştur. Gelişmekte olan ülke para birimleri değer kaybederken hızla düşen taleple petrol fiyatları tarihsel dip seviyelere inmiş, güvenli liman olarak görülen altın fiyatları yükselirken ABD faizleri gerilemiş, diğer emtia fiyatları da düşüş göstermiştir. Küresel piyasalar halen salgına ve uygulanan politikalara fazlasıyla duyarlı olup küresel düzeyde hisse, altın ve petrol fiyatları tam anlamıyla istikrarlı bir görünüme kavuşmuş değildir. Yeni normal dengede güvenli liman arayışı devam etmekte, gelişmekte olan ülkelere sermaye girişi önceki yıllara göre daha kırılgan bir seyir izlemektedir. Küresel ekonomi, zorunlu olarak uygulanan tedbirlerin de etkisiyle önemli ölçüde üretim kaybına uğradı ve 2020 yılının ilk yarısında bazı gelişmiş ülkelerde GSYH, %20'yi aşan oranlarda geriledi. ABD Merkez Bankası (Fed) ve Avrupa Merkez Bankası (AMB) gibi gelişmiş ülke merkez bankalarının yanı sıra gelişmekte olan ülkelerin merkez bankalarının da genişlemeci para politikası uygulamasıyla küresel ekonominin daha keskin daralmasını önüne geçildi. Karantina koşullarının gevşetilmesiyle üretimin küresel düzeyde ilk aşamada hızlı toparlandığı görüldü. Aşırı çalışmalarında ilerleme sağlanmasıyla birlikte de salgının öngörülebilir bir vadede kontrol altına alınabileceği görüşü ağırlık kazandı. 2019 yılı sonunda anlaşmaya yakın olunan ticaret savaşları, salgınla birlikte gündemden uzaklaşmış gibi görünse de ABD-Çin gerilimi devam etmektedir. Yılın son ayında AB ile İngiltere arasındaki Brexit görüşmelerinde istenen anlaşmaya varıldı. Aralık ayı Ekonomik Görünüm Raporu'nu yayımlayan OECD, koronavirüs salgınındaki ikinci dalgaya karşı küresel ekonomik görünümün iyileştiği değerlendirilmesinde bulundu. Kuruluş, küresel ekonominin bu yılı %4,2 oranında küçülmeyle kapatmasının ardından gelecek sene aynı oranda büyüyeceğini öngörüyor. Türkiye'ye ilişkin 2020 daralma tahmini ise %1,3 olarak belirtildi. Kuruluş, Türkiye'nin 2021 ve 2022 yıllarında sırasıyla %2,9 ve %3,2 büyüyeceğini öngörüyor. Türkiye ekonomisi zincirlenmiş hacim endeksine göre üçüncü çeyrekte yıllık bazda %6,7 ile beklentilerden hızlı büyüme kaydetti. Tüketim ve yatırım harcamaları büyümeyi desteklerken, net ihracat aşağı çekti. Geçtiğimiz yıl Ekim ayında 2 milyar 737 milyon dolar cari fazla veren Türkiye ekonomisi, Ekim 2020'de 273 milyon dolar cari açık verdi. Ocak-ekim döneminde toplam cari açık 31 milyar dolara ulaştı. Türkiye'nin bütçe açığı yılın ilk 11 ayında yüzde 42 artışla 132 milyar TL oldu. Bütçe Ocak-Kasım döneminde 2,98 milyar TL faiz dışı açık verdi. 2019 Ocak-Kasım döneminde faiz dışı fazla 2,84 milyar TL olmuştu. 2020 yılında USD, TL karşısında %24,9 yükseldi ve bu sebeple TL gelişmekte olan ülkeler arasında en çok değer kaybeden para birimleri arasında yerini aldı. Aralık ayında TÜFE aylık bazda %1,25 yükselirken, yıllık bazda TÜFE %14,60 ile Ağustos 2019'dan bu yana en yüksek seviyesine çıktı. Bu dönemde aylık %2,36 yükselen yurt içi ÜFE yıllık bazda da %25,15 artışla son 18 ayın en yüksek düzeyine ulaştı. TCMB, Mayıs ayında politika faizini %8,25'e kadar çekmiş devamında kademeli artırımlarla son olarak Aralık ayı toplantısında %17 seviyesine yükseltmiştir. Pandemi ile mücadele döneminde Türkiye 10 yıllık hazine tahvili 2020 yılına %12,31 ile başlamış ve yılı %12,90 ile kapatmıştır. BIST-100 ise yıla 1159 ile başlamış ve yılı %27,3 artışla 1476 seviyesinden kapatmıştır.